



RAPPORT D'ACTIVITÉ

2023



Chères donatrices, chers donateurs

L'année 2023 a été, une nouvelle fois, marquée par des défis et des changements testant notre solidarité et nos capacités d'adaptation. Pour garantir et améliorer encore la qualité de nos activités et projets, des efforts soutenus sont chaque jour indispensables. En effet, les exigences et charges continuent de croître plus rapidement que les contributions reçues par Elisabeth Stëftung, mais nous restons optimistes. Notre détermination à poursuivre et perfectionner nos projets demeure inébranlable, et nous sommes convaincus que nous pouvons atteindre nos objectifs grâce à l'engagement de nos collaborateurs ainsi que de nos fidèles donateurs et bénévoles.

Les projets que nous soutenons dans des domaines très variés vont du renouvellement d'équipements pour les enfants et les jeunes à la rénovation d'espaces de vie, en passant par le financement d'activités

thérapeutiques et culturelles pour les personnes âgées et les personnes en situation de handicap. Le présent rapport en rend compte. Toutefois, nos efforts ne s'arrêtent pas là. Grâce à la générosité de nos donateurs, nous sommes également en mesure de financer des formations pour notre personnel, d'améliorer nos structures d'accueil et de fournir un soutien financier à de multiples projets éducatifs et sociaux.

Comme votre aimable soutien nous permet de répondre efficacement aux nombreux besoins qui se manifestent au quotidien, nous vous remercions infiniment pour cet engagement envers Elisabeth. Par votre contribution précieuse, vous nous aidez à poursuivre notre travail d'excellence, et indubitablement cela fait une différence significative dans notre communauté et sur le terrain.

Rhett Sinner, **président**

Paul Prüssen, **vice-président**



Gouvernance

et

organisation



Le conseil
d'administration
de la fondation
Elisabeth Stöftung
au 31.12.2023 :

Monsieur Rhett Sinner, **Président**

Monsieur Paul Prüssen, **Vice-président**

Monsieur Germain Bruck, **Secrétaire**

Madame Stéphanie Weydert, **Trésorière**

Madame Michèle Biel, **Administratrice**

Monsieur Fernand Boden, **Administrateur**

Madame Marie-Josée Frank, **Administratrice**

Monsieur Marc Lallemand, **Administrateur**

Monsieur Robert Loos, **Administrateur**

Madame Françoise Lucius-Faber, **Administratrice**

Madame Simone Majerus-Schmit, **Administratrice**

Madame Louise Rechtfertig, **Administratrice**

Madame Marie-Christine Ries, **Administratrice**

Madame Marie-Josée Ries, **Administratrice**

Madame Fabienne Steffen, **Administratrice**

Dans ce document, l'emploi du masculin pour désigner des personnes n'a d'autres fins que celle d'alléger le texte.

1.1. Elisabeth Stöftung

La fondation Elisabeth Stöftung a été constituée le 13 juin 2006, elle a été reconnue d'utilité publique par arrêté grand-ducal du 24 juillet 2006. Elle est membre fondateur de l'association Don en Confiance Luxembourg. En tant qu'organe suprême de Elisabeth, elle élabore sa stratégie globale et fait le suivi de sa mise en œuvre. Pour ce faire, elle travaille en étroite collaboration avec les conseils d'administration des œuvres et la direction générale. Son conseil d'administration se compose de 15 membres.

L'Elisabeth Stöftung a pour objet :

- la promotion, le soutien, la sauvegarde et la création d'institutions d'accueil, d'hébergement, de soins pour enfants et jeunes gens, personnes âgées, personnes dépendantes et en situation de handicap, et de structures d'enseignement, ainsi que la promotion de l'encadrement social, culturel et religieux des personnes y accueillies,
- le soutien de projets et initiatives oeuvrant dans le domaine social, socio-éducatif, pédagogique, thérapeutique et des soins de santé.

La fondation Elisabeth Stöftung est le partenaire principal des institutions de Elisabeth, qu'elle accompagne dans toutes ses initiatives. Elle participe de façon substantielle à la réalisation de nombreux projets qui apportent un plus considérable aux personnes accueillies dans les structures du groupe et qui ne bénéficient pas de subventions étatiques. Les bienfaits que les projets apportent aux personnes cibles, ainsi que leur durabilité sont des critères d'éligibilité majeurs que nous examinons et respectons très consciencieusement.

En tant que membres du conseil d'administration, nous appliquons le code de bonne conduite de l'association Don en Confiance Luxembourg. Nous procédons à des auto-évaluations régulières. Nos comptes sont audités et validés par un organisme indépendant (PwC).

Il nous tient à coeur de communiquer de façon claire et simple sur les projets financés grâce à vos dons. Ainsi ce rapport, sans être un document exhaustif au niveau de la comptabilisation des dons et des legs de la fondation, donne un aperçu global de nos activités et réalisations.

Tout donateur intéressé à obtenir des informations plus techniques est invité à se référer aux comptes annuels de la fondation, déposés au Registre de Commerce et des Sociétés.

1.2. Subsidies / Dons / Legs

Lors de chaque Conseil d'Administration qui s'est réuni à 3 reprises pendant l'année écoulée, les administrateurs revoient la situation des dons et octroient des promesses de dons suite à une analyse approfondie des projets qui leur ont été soumis par les entités de Elisabeth.

Consciente que de nombreux projets, bien qu'ils apportent un plus considérable aux bénéficiaires des institutions ne peuvent se prévaloir de subventions étatiques, la fondation participe de façon substantielle à leur réalisation.

En outre, lors de chaque réunion, les administrateurs examinent les décomptes soumis pour la libération des promesses de dons.

1.3. Don en Confiance



La fondation Elisabeth Stëftung, qui est membre de l'asbl Don en Confiance Luxembourg, a été représentée par M. Sinner et Mme Steffen lors de l'assemblée générale du 7 juin 2023 de Don en confiance asbl.

En conformité avec le Code de Bonne Conduite de l'association Don en Confiance Luxembourg, le conseil d'administration veille à respecter les six engagements suivants :

- Les droits des donateurs
- Une gestion désintéressée
- Une gestion rigoureuse
- Des actions de communication irréprochables
- Des actions de collecte de fonds irréprochables
- Transparence financière à l'égard des donateurs

Veuillez bien consulter le site donenconfiance.lu pour toute information complémentaire.



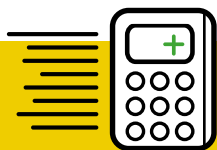
La situation
financière
de la fondation
en 2023

2.1. Fonds collectés en 2023

La fondation a reçu des dons durant l'année 2023 pour un montant de 352.734€ de 1.757 donateurs. La fondation remercie chaque donateur pour son don versé qui contribue par ce geste au soutien de divers projets réalisés au sein de Elisabeth qui ne sont pas financés par des moyens étatiques.



Quelques chiffres clés de la fondation en 2023



352.734€

collectés



1.757

nombre de donateurs



16

projets réalisés



198.561€

montant global dépensé pour
les projets réalisés



27

projets accordés en cours
de réalisation



358.299€

montant global réservé pour
les projets en cours



>4.500

personnes prises en charge



173.826€

montant des nouvelles
promesses

2.2. Projets réalisés en 2023

Au cours de l'année 2023, la fondation Elisabeth Stëftung a financé les projets suivants pour un montant global de 198.561€.

Elisabeth Kanner- a Familljenhëllef

Renouvellement de la cuisine du groupe d'accueil MINA à Troisvierges : 15.153€

La rénovation de la cuisine du groupe d'accueil pour jeunes mineurs non accompagnés à Troisvierges s'imposait afin d'améliorer leur quotidien. Dans un état de dégradation avancé, le mobilier vétuste et les appareils électroménagers défectueux rendaient difficile la préparation des repas et compromettaient la sécurité des jeunes. En modernisant cet espace, nous leur avons offert un environnement fonctionnel et

sécurisé, propice à l'épanouissement et à l'autonomie.

Financement de billets d'avion dans le cadre d'un regroupement familial au Luxembourg d'un jeune bénéficiaire de protection internationale : 4.782€

Le projet visait à permettre à la famille d'un jeune bénéficiaire de protection internationale, résidant dans un logement encadré du service Tremplin, de rejoindre le Luxembourg dans le cadre d'un regroupement familial accordé par l'État luxembourgeois. Les fonds propres dont disposait le jeune n'étaient pas suffisants pour financer l'ensemble des billets d'avion.

« Heilpädagogische Förderung mit dem Pferd » : 2.000€

Offrir à une jeune fille accueillie au Foyer Marie-Consolatrice à Esch-sur-Alzette la possibilité de bénéficier de séances d'hippothérapie pour traiter des traumatismes sévères qu'elle a subis, tel était l'objectif du projet.

Prise en charge financière des frais d'abonnement Internet pour logements en milieu ouvert du service Tremplin 2022 : 3.858€

Le projet cherchait à soulager la charge financière des jeunes adultes résidents du service Tremplin de l'Anne asbl en prenant en charge les frais d'abonnement internet de leurs logements loués. Cette action



favorisait leur accès aux ressources en ligne, renforçant ainsi leur autonomie et leur intégration sociale, tout en allégeant leur budget souvent restreint.

Aménagement Aire de jeux et alentours site Limpertsberg : 18.583€ (2021) et 7.500€ (2020)

Dans le cadre du projet, il était envisagé de substituer l'aire de jeux actuelle, considérée comme présentant des risques d'accidents accrus en raison de son état dégradé, et peu attrayante en termes d'aménagement, ce qui limitait la diversité des jeux.

De plus, l'acquisition de plusieurs lapins ainsi que la création d'un jardin pour la plantation de fleurs et de légumes étaient prévues.

Prise en charge des frais de soutien extra-scolaire pour devoirs à domicile : 6.083€

Le projet, dont le but était d'assurer la prise en charge financière des frais pour le soutien extra-scolaire aux devoirs à domicile et aux apprentissages de trois jeunes du groupe d'accueil FIIS au site Limpertsberg. Ce soutien était offert par une association privée (Réussit' School) avec laquelle Elisabeth Kanner- a Familljenhëllef a déjà collaboré par le passé.

En 2021 et 2022 Elisabeth Stëftung avait accordé une subvention financière pour le soutien scolaire de plusieurs enfants. Les résultats ayant été très positifs, Elisabeth

Kanner- a Familljenhëllef aimerait continuer ce soutien en 2024 aussi et en faire bénéficier un plus grand nombre d'enfants et de jeunes.

L'objectif visé est d'améliorer les résultats scolaires des enfants concernés, d'assurer le suivi de leurs devoirs à domicile indépendamment du quotidien du groupe d'accueil, et de permettre à ces enfants de bénéficier d'apprentissages dans un environnement calme et adapté.

Elisabeth Enfance -
Services d'Education et
d'Accueil

Teamcoaching Crèche « A Schmatts » à Troisvierges : 6.254 €

Le projet cherchait à garantir le financement de la formation continue du personnel de la Crèche, en vue de favoriser une collaboration plus efficace.

Prise en charge de cours de langue luxembourgeoise : 20.914 €

L'amélioration du niveau d'expression luxembourgeoise chez nos collaborateurs francophones constituait l'objectif central du projet.



Internat Privé Ste Elisabeth

Acquisition matériel de jeu : 1.990 €

Le projet visait à obtenir du nouveau matériel, soit pour remplacer des équipements usagés, soit pour offrir de nouvelles activités aux jeunes fréquentant l'Internat à Troisvierges.

Formation « Triple P - Kurzberatung » pour le personnel pédagogique : 20.647€

Le renforcement des compétences pédagogiques des collaborateurs visait à les habiliter à accompagner les clients dans l'amélioration de leurs compétences éducatives et relationnelles.

Institut St Joseph

Don Famille Santer pour Groupe Columbus : 3.000€

À la suite de la généreuse donation de la famille Santer visant à soutenir le Groupe Columbus de l'Institut St Joseph à Betzdorf, avec une attention particulière pour le financement de la salle de séjour dudit

groupe, les fonds ont été alloués conformément aux souhaits de la famille. Cette donation a ainsi été dédiée à la rénovation de la salle de séjour ainsi qu'à l'organisation d'un voyage du Groupe Columbus au Portugal.

elisabeth4inclusion

Prise en charge de la partie salariale 2023 non-financée par le MTEESS des employés handicapés : 44.010€

La société elisabeth4inclusion est gestionnaire de l'épicerie « Beim Lis » et le projet vise à maintenir les emplois des personnes handicapées qui travaillent au sein du « Duerfbuttek » à Roodt/Syre.

CIPA Ste Elisabeth am Park

Voyage à bord du M.S. « Princesse Marie-Astrid 2023 » : 3.749€

En raison du succès précédent de cette activité, le voyage a été de nouveau proposé aux résidents et aux bénévoles pendant l'été 2023. Son objectif était de promouvoir les échanges sociaux et le dialogue, permettant ainsi aux résidents de participer pleinement à la vie en société. De plus, cette initiative a servi à exprimer notre gratitude envers les bénévoles, à échapper à la routine quotidienne et à profiter d'un moment agréable en dehors du cadre institutionnel.



Matériel pour transferts de résidents : 7.805€

Le projet visait à améliorer la qualité de la prise en charge des résidents tout en offrant un confort accru aux soignants grâce à l'acquisition de matériel de transfert et de manutention. Ce matériel comprend un drap de transfert, une aîse de retournement, un drap de retournement, une assise anti-glisse et un lève-personne. L'objectif pour le résident est de retrouver un peu d'autonomie tout en allégeant la charge physique des soignants, minimisant ainsi les efforts nécessaires de la part de l'aidant.

Fête d'été pour les collaborateurs le 08/07/2023 : 6.623€

Conformément aux vœux du défunt M. Joseph Hamer, de son vivant résident au Ste Elisabeth am Park de 2018 à 2023, le projet était consacré à l'organisation d'une fête estivale pour exprimer la gratitude envers les collaborateurs de Ste Elisabeth am Park. Suite à un échange avec la fille du défunt, il s'est avéré que M. Hamer désirait que les dons faits à Ste Elisabeth Am Park soient dédiés au bien-être des collaborateurs, notamment à travers l'organisation d'une fête. Les principaux objectifs de cette initiative étaient de remercier chaleureusement les collaborateurs pour leur engagement et leur dévouement.





2.3. Nouvelles promesses

La fondation Elisabeth St€ftung a fait, en 2023, de nouvelles promesses de financement via des dons de l'ordre de 173.826€ pour des projets qui sont int€gr€s à la fin de l'ann€e dans les fonds d€di€s sur dons affect€s.

2.4. Fonds d€di€s dons et legs

Il s'agit de dons et legs non affect€s à un projet sp€cifique au 31 d€cembre de l'ann€e. La fondation a 1.797.802€ de dons non affect€s et 180.000€ de legs non affect€s au 31.12.2023.

2.5. Fonds d€di€s sur dons

Au 31 d€cembre 2023, la fondation Elisabeth St€ftung a des fonds d€di€s sur dons affect€s ouverts de l'ordre de 358.299€. Il s'agit de promesses de financement de projets pour diff€rentes institutions de Elisabeth.

Internat Privé Ste Elisabeth

Acquisition de matériel de psychomotricité : 6.000€

Le projet vise à développer les ressources en matière de psychomotricité afin d'optimiser la prise en charge globale des enfants de l'Internat Privé Ste Elisabeth. Cela englobe l'analyse, l'établissement d'un état des lieux, la création de plans d'aide individualisés, et la vérification de l'efficacité de ces plans.

L'augmentation du matériel de test et de soutien a pour but de permettre une analyse plus approfondie des compétences des enfants, un soutien plus précis, et des retours plus détaillés aux parents ou aux professionnels externes. Après avoir évalué le niveau de développement de chaque enfant, un plan de soutien individuel peut être élaboré ou ajusté. La diversité du matériel de soutien est essentielle pour la psychomotricienne, qui peut ainsi fournir un soutien spécifique en fonction des besoins de chaque enfant.

Elisabeth Kanner - a Familljenhëllef

Frais d'abonnement Internet pour logements en milieu ouvert du service Tremplin : 8.400€

Afin d'alléger la charge budgétaire des jeunes adultes bénéficiaires de l'offre de logement encadré du service Tremplin, notre fondation assure la prise en charge financière de leurs frais d'abonnement Internet.

Remplacement du trampoline du site Kannerland : 2.200€

L'objectif de ce projet est d'offrir aux enfants accueillis dans les groupes du Kannerland une

possibilité de jeu supplémentaire, de même qu'un moyen de stimulation du développement psychomoteur en remplaçant le trampoline au site Kannerland qui présente des défauts et qui n'est de ce fait plus conforme aux exigences en matière de sécurité.

Thérapie équestre pour un jeune homme accueilli en logement encadré : 2.015€

La fondation tient à cœur d'aider un jeune homme accueilli au sein du service Tremplin, qui a subi de nombreux traumatismes durant son enfance et sa jeunesse, de bénéficier de séances d'hippothérapie. Ce type de thérapie peut jouer un rôle crucial dans le développement personnel de ce jeune homme, en renforçant sa personnalité et en l'aidant à faire face à ses angoisses.

Colonie d'été pour les enfants des groupes Wendelin et Dibs à Esch : 2.800€

La Ville d'Esch-sur-Alzette organise une colonie d'été pour les enfants inscrits au cycle 2 de l'école fondamentale. Le projet a pour but d'offrir à 8 enfants scolarisés des groupes Wendelin et Dibs de passer du temps en-dehors du cadre de leur groupe. Leur permettre de vivre des vacances, de rencontrer d'autres enfants et de vivre une expérience « normalisante » par rapport à leur quotidien, qui peut être stigmatisant par moments.

Activités culturelles pour les enfants des groupes Wendelin et Dibs à Esch : 2.700€

Pendant les vacances d'été, la Kulturfabrik Esch offre aux enfants de l'école fondamentale des activités culturelles telles que Graffiti, Danse, Batterie, etc. Le projet a pour but d'offrir à 14 enfants scolarisés des groupes Wendelin et Dibs la possibilité de passer du temps hors du cadre de leur groupe, et de leur permettre ainsi de faire des expériences culturelles enrichissantes et de rencontrer d'autres enfants.

Prise en charge des frais de soutien extra-scolaire pour devoirs à domicile : 32.000€

L'objectif du projet est de couvrir les coûts liés au soutien extra-scolaire, aux devoirs à domicile et aux apprentissages de trois enfants du groupe d'accueil Himmelsdierercher et de trois jeunes du groupe d'accueil Fiis au site Limpertsberg, ainsi que d'un enfant du groupe d'accueil Hola à Howald. Ce soutien est dispensé par l'association privée Réussit' School, avec laquelle Elisabeth Kanner- a Familljenhëllef a déjà collaboré précédemment.

En 2021 et 2022, Elisabeth Stëftung avait accordé une subvention financière pour le soutien scolaire de plusieurs enfants, obtenant des résultats très positifs. Souhaitant prolonger cette initiative en 2024 et la rendre accessible à un plus grand nombre d'enfants et de jeunes, Elisabeth Kanner- a Familljenhëllef vise les objectifs suivants :

- Améliorer les résultats scolaires des enfants concernés.
- Assurer le suivi des devoirs à domicile de ces enfants, indépendamment de leur quotidien au sein du groupe d'accueil.
- Permettre aux enfants d'effectuer leurs apprentissages dans un environnement calme et adapté.

Thérapie avec animaux pour enfant du groupe Himmelsdierercher : 6.610€

Donner la possibilité à un enfant du groupe Himmelsdierercher d'approcher ses angoisses autrement afin de les surmonter éventuellement, pour lui permettre d'atteindre un état d'esprit plus serein et de créer les conditions pour une amélioration des apprentissages scolaires, constitue la visée de ce projet.

Elisabeth Enfance - Services d'Éducation et d'Accueil

Qualitätssicherung im Bereich der non-formalen Bildung : 3.300€

Le projet vise à encourager l'assurance qualité dans le domaine de l'éducation non formelle, en adaptant les approches aux besoins spécifiques de chaque institution. L'objectif est de créer un outil de gestion neutre pour une amélioration ciblée et à long terme de la qualité au sein des structures éducatives. À cette fin, des sessions de formation continue seront dispensées au personnel par le PädQuis-Institut à Schäbisch Gmünd (Allemagne), les préparant ainsi à utiliser des échelles de mesure de la qualité spécifiques.

Blaze Pods als Bewegungsprojekt im Bereich der non-formalen Bildung : 7.345€

Les « BlazePods » sont de petits capteurs lumineux capables de s'allumer dans différentes couleurs et fréquences selon le type de jeu ou d'activité. Ils proposent des activités centrées sur le mouvement, offrant aux enfants une expérience stimulante et motivante qui favorise le plaisir de bouger et crée des moments positifs dans le domaine de l'activité physique.

L'objectif est d'encourager davantage d'enfants à participer à des jeux basés sur l'activité physique en utilisant les BlazePods, permettant ainsi d'augmenter le temps consacré à l'activité physique pour un plus grand nombre d'enfants. La dimension technique des BlazePods peut particulièrement attirer des enfants qui sont généralement moins enclins à s'engager dans des activités impliquant des réactions et des mouvements.

Prise en charge des frais de soutien extra-scolaire pour devoirs à domicile : 32.000€

L'objectif du projet est de couvrir les coûts liés au soutien extra-scolaire, aux devoirs à domicile et aux apprentissages de trois enfants du groupe d'accueil Himmelsdierercher et de trois jeunes du groupe d'accueil Fiis au site Limpertsberg, ainsi que d'un enfant du groupe d'accueil Hola à Howald. Ce soutien est dispensé par l'association privée Réussit' School, avec laquelle Elisabeth Kanner- a Familljenhëllef a déjà collaboré précédemment.

En 2021 et 2022, Elisabeth Stéftung avait accordé une subvention financière pour le soutien scolaire de plusieurs enfants, obtenant des résultats très positifs. Souhaitant prolonger cette initiative en 2024 et la rendre accessible à un plus grand nombre d'enfants et de jeunes, Elisabeth Kanner- a Familljenhëllef vise les objectifs suivants :

- Améliorer les résultats scolaires des enfants concernés.
- Assurer le suivi des devoirs à domicile de ces enfants, indépendamment de leur quotidien au sein du groupe d'accueil.
- Permettre aux enfants d'effectuer leurs apprentissages dans un environnement calme et adapté.

Thérapie avec animaux pour enfant du groupe Himmelsdierercher : 6.610€

Donner la possibilité à un enfant du groupe Himmelsdierercher d'approcher ses angoisses autrement afin de les surmonter éventuellement, pour lui permettre d'atteindre un état d'esprit plus serein et de créer les conditions pour une amélioration des apprentissages scolaires, constitue la visée de ce projet.

Qualitätssicherung im Bereich der non-formalen Bildung : 3.300€

Le projet vise à encourager l'assurance qualité dans le domaine de l'éducation non formelle, en adaptant les approches aux besoins spécifiques de chaque institution. L'objectif est de créer un outil de gestion neutre pour une amélioration ciblée et à long terme de la qualité au sein des structures éducatives. À cette fin, des sessions de formation continue seront dispensées au personnel par le PädQuis-Institut à Schäbisch Gmünd (Allemagne), les préparant ainsi à utiliser des échelles de mesure de la qualité spécifiques.

Blaze Pods als Bewegungsprojekt im Bereich der non-formalen Bildung : 7.345€

Les « BlazePods » sont de petits capteurs lumineux capables de s'allumer dans différentes couleurs et fréquences selon le type de jeu ou d'activité. Ils proposent des activités centrées sur le mouvement, offrant aux enfants une expérience stimulante et motivante qui favorise le plaisir de bouger et crée des moments positifs dans le domaine de l'activité physique.

L'objectif est d'encourager davantage d'enfants à participer à des jeux basés sur l'activité physique en utilisant les BlazePods, permettant ainsi d'augmenter le temps consacré à l'activité physique pour un plus grand nombre d'enfants. La dimension technique des BlazePods peut particulièrement attirer des enfants qui sont généralement moins enclins à s'engager dans des activités impliquant des réactions et des mouvements.

Indiana Jos

Indiana Jos – « Naturwëssenschaft an Technik entdecken » - Acquisition iPads : 9.450€

Le but est d'améliorer l'offre pédagogique du projet Indiana Jos en intégrant les technologies de l'information et de la communication. Pour atteindre cet objectif, nous avons prévu d'acquérir 21 tablettes iPad, qui seront utilisées pour offrir une expérience d'apprentissage plus interactive et plus engageante aux participants.

Indiana Jos – « Naturwëssenschaft an Technik entdecken »- Digitalisation : 19.619€

La pandémie de Covid-19 a eu un impact significatif sur le projet pédagogique Indiana Jos, ralentissant considérablement son développement et sa mise en œuvre. Cependant, pour faire face à ces défis, il a été décidé de lancer un projet pour financer la création de reportages et de vidéos professionnels. Ce projet permettra de proposer des workshops de manière digitale pour continuer à offrir une expérience d'apprentissage de qualité aux participants, malgré les restrictions liées à la pandémie.

Elisabeth Jeunesse

« Une vie - des opportunités infinies » une nouvelle offre de Elisabeth pour jeunes : 34.567€

La fondation tient à soutenir l'organisation de la deuxième partie de la formation « Animateur Brevet B », qui se concentrera sur la partie pratique de la formation. En finançant cette formation, nous espérons renforcer les compétences des animateurs pour une meilleure qualité des activités et une meilleure employabilité des animateurs.

Services d'Éducation et d'Accueil et Elisabeth Jeunesse

Financement des formations « Bienveillance » : 8.050€

Le financement des formations sur la sensibilisation à la bienveillance est un aspect crucial pour les nouveaux collaborateurs des Services d'éducation et d'accueil et des maisons de jeunes. Ces formations sont essentielles pour garantir que les nouveaux collaborateurs soient bien formés sur les principes de la bienveillance et les meilleures pratiques en matière de traitement des situations conflictuelles.

elisabeth4inclusion

Prise en charge de la partie salariale 2023 non-financée par le MTEESS des employés handicapés : 32.000€

elisabeth4inclusion, société d'impact sociétal sous forme d'une sarl, est gestionnaire du « Duerfbuttek Beim Lis ». Tout comme pour le passé, ce projet permettra de maintenir les emplois des personnes en situation de handicap et autres qui travaillent au sein du Duerfbuttek.

La fondation prend en charge la part des frais salariaux non financée par l'État.

Haus am Klouschter

Transformation de la cantine en cafétéria conviviale : 29.770€

L'objectif de ce projet est de transformer une salle peu fonctionnelle et peu attrayante en un espace de rencontre visant à créer un environnement stimulant et agréable pour les pensionnaires, ainsi qu'un espace de travail

confortable pour le personnel. Cela contribuera à renforcer les liens sociaux et à favoriser une atmosphère conviviale pour tous les utilisateurs de la salle.

Aménagement de la terrasse : 32.800€

La fondation tient à donner vie à un espace public qui manque d'attractivité et de convivialité en le transformant en un lieu de rassemblement et de rencontre accueillant. Il s'agit de concevoir un espace public en renouvelant son design et en ajoutant des éléments attrayants pour les habitants et les visiteurs. Le but est de créer un espace qui favorise les interactions sociales, les rencontres fortuites et les activités de loisirs en extérieur.

Institut Saint Joseph

Installation d'une borne de chargement pour 2 voitures électriques sur le parking de l'ISJB : 6.000€

L'intérêt pour la mobilité électrique a considérablement augmenté ces derniers temps, et il est donc judicieux d'envisager l'installation d'une station de recharge pour voitures électriques sur le parking du site. Cette installation permettra aux membres du personnel et aux visiteurs de faire le plein de leurs véhicules électriques lors de leur séjour sur le site, offrant ainsi une solution pratique et durable pour les déplacements.

Mise en place d'une aire d'attente couverte pour les usagers des transports spéciaux Adapto, Capabs et transport scolaire : 8.000€

L'installation d'une aire d'attente couverte est proposée pour garantir un certain niveau de confort et de protection aux visiteurs et aux employés impliqués dans les ateliers protégés, qui attendent leurs bus. Cette structure abritera les personnes contre les conditions météorologiques

défavorables et les rayons du soleil, offrant ainsi un endroit agréable pour attendre le bus.

Construction d'un abri pour les vélos et go-karts des jeunes pensionnaires des groupes de vie Columbus, Deckelsmoucken et Madagascar : 12.000€

En vue de la quantité importante de vélos et de go-karts en possession des jeunes pensionnaires des groupes de vie Columbus, Deckelsmoucken et Madagascar, une solution pour stocker cette flotte est actuellement en contemplation. Il est prévu de construire un abri qui permettra de protéger les équipements de la pluie, du soleil et de tout autre facteur environnemental pouvant les endommager. Cela assurera également un espace de rangement organisé et sécurisé pour ces jeunes.

Balanoire nid d'oiseau (Schaukel) pour le groupe Reebou : 7.302€

Afin de permettre aux jeunes pensionnaires du groupe Reebou de s'amuser et de se détendre en plein air, une balanoire en forme de nid d'oiseau sera installée dans leur zone extérieure. Les membres du groupe pourront ainsi profiter de cet équipement à n'importe quel moment selon leurs envies et désirs.

YOLANDE COOP S.I.S.

Acquisition d'un système d'audioguides pour les visites guidées au Jardin des papillons : 37.521€

Avant la pandémie du COVID-19, le Jardin des papillons proposait des visites guidées effectuées par avec l'aide de bénévoles, rémunérés symboliquement par les clients. Cependant, cette méthode présentait des contraintes organisationnelles pour cet atelier protégé, telles que la coordination des horaires entre les clients et les guides, les changements fréquents de dates et d'heures convenues au préalable, ainsi que des désistements occasionnels de clients. ►

Avec la reprise normale des activités post-pandémie, la demande de visites guidées a augmenté, mais la difficulté de trouver des guides disponibles s'est accentuée. Le Jardin des papillons a alors abandonné les visites guidées, sauf celles effectuées par ses propres employés, qui doivent ainsi délaissé leurs autres tâches.

Cependant, la demande persiste, notamment de la part de groupes, pour des visites guidées. Afin de répondre à ce besoin, l'idée d'un système audio a émergé. Les clients peuvent emprunter un appareil audio à l'entrée moyennant une petite participation pécuniaire. Pendant leur visite, ils sélectionnent les informations qui les intéressent, leur permettant de découvrir le jardin de manière autonome et à leur propre rythme.

Les audioguides sont désinfectés et rechargés après chaque utilisation, une tâche qui peut être effectuée par un salarié handicapé. Pour garantir que chaque client dispose d'un appareil propre et chargé, 60 appareils seront disponibles pour les 50 visiteurs accédant au jardin chaque heure.

Le coût significatif du projet est principalement attribuable aux appareils audio et aux frais d'enregistrement. Pour assurer une qualité optimale, l'enregistrement sera réalisé professionnellement en studio par une personne qualifiée. Bien que cette phase soit chronophage, le projet, couplé à la rénovation de la serre, vise à positionner le Jardin des papillons comme une attraction touristique majeure le long de la Moselle. L'objectif est d'innover, d'être inclusif et d'attirer un large public national et international.

CIPA Hauptmann's Schloss

Photographies Clement pour l'ancien bâtiment : 25.000€

Le projet vise à embellir les espaces publics des deux unités de vie 1 et 2 en utilisant des photographies professionnelles, de manière similaire à la décoration des quatre pavillons.

Le photographe Clement a été sollicité pour une sélection de photos adaptées aux deux unités,

qui comprennent les étages « Sonneblumm » et « Groussgaass » pour l'unité de vie 1, et le « Rousegaard » et la « Fliderstrooss » pour l'unité de vie 2.

L'objectif du projet est de décorer les unités de vie du bâtiment rénové, de faciliter l'orientation des usagers et visiteurs dans le bâtiment, d'assurer une uniformité dans la décoration des unités de vie des deux bâtiments et de mettre en valeur la dénomination et la décoration historique des unités de vie.

Cette initiative maintiendra une cohérence décorative entre les deux bâtiments tout en rappelant aux usagers et visiteurs les dénominations historiques des différents étages.

Maison de Soins Sacré-Coeur

Création d'une médiathèque avec les menus du jour : 4.300€

L'objectif de la création de médiathèque est de simplifier le processus de choix de repas pour les résidents qui ont des compétences cognitives limitées. La médiathèque sera remplie avec les menus du jour, qui seront présentés sous forme de photos afin de faciliter la sélection pour les résidents. Cette initiative vise à fournir une aide visuelle aux résidents. Cette approche innovante permet de faire des choix alimentaires en toute confiance, en s'appuyant sur des images concrètes plutôt que sur une simple liste de textes.

Carrés potagers accessibles pour personnes à mobilité réduite : 9.050€

Le projet prévoit l'installation de deux carrés potagers sur la terrasse, à proximité du jardin de la Maison de Soins Sacré-Cœur. L'objectif est de favoriser la participation des résidents en chaise roulante, qu'ils souhaitent s'impliquer individuellement ou en groupe, dans les activités conviviales « Jardinage » du département Activité et Vie Sociale (AVS).

Équipement de la salle de thérapie : 9.500€

Le projet vise à améliorer l'accompagnement thérapeutique des résidents en équipant la salle de thérapie. L'achat d'un appareil de drainage lymphatique, d'un miroir à grille et d'un chariot Snoezel concerne une partie essentielle du matériel thérapeutique. En plus de ces équipements, des manchettes de poids pour les bras et les jambes, des haltères, ainsi que des bandes thérapeutiques de différentes épaisseurs seront également inclus dans les acquisitions envisagées.

Ces acquisitions permettront aux thérapeutes d'adopter une approche holistique et novatrice, contribuant ainsi de manière significative au bien-être des résidents. En fournissant un environnement thérapeutique de qualité et adapté, le projet vise à optimiser les séances de thérapie et à répondre aux besoins spécifiques des résidents de manière personnalisée.

2.6. Fonds propres

Au 31 décembre 2023, la fondation Elisabeth Stëftung a des fonds propres de legs et donations de l'ordre de 933.030€ avec contrepartie des actifs immobilisés.

Ensemble, continuons à agir
Un grand merci pour votre générosité

Dans toutes les institutions de Elisabeth, les collaborateurs s'engagent à donner aux personnes qu'ils encadrent le support et le soutien dont elles ont réellement besoin pour vivre une vie digne et la plus autonome possible. Ils les accompagnent individuellement et offrent à chaque résident un second chez soi où il peut se sentir bien et en sécurité.

Les personnes que nous encadrons dépendent de notre soutien tout comme notre fondation dépend du vôtre. Que ce soit pour aider nos enfants à surmonter les événements traumatiques de leur passé, organiser des colonies de vacances, construire des aires de jeu, payer du soutien scolaire et bien plus encore.

À nous de continuer à agir

Merci de devenir bénévole ou de soutenir notre travail par un don. Chaque don collecté est utile et servira à maintenir et renforcer notre capacité à agir pour répondre efficacement aux nombreux besoins qui se manifestent au quotidien.

Elisabeth Stëftung :

BCEE LULL LU58 0019 2355 0766 4000



Direction générale

22, Boulevard Joseph II L-1840 Luxembourg

Tél. 45 07 74-1 www.elisabeth.lu

 /elisabeth.luxembourg

 /elisabethluxembourg

 /elisabethluxembourg






elisabethstiftung
am sozialen déngscht zu lëtzebuerg

Siège social :
22, Boulevard Joseph II
L-1840 Luxembourg
B.P. 840 L-2018 Luxembourg
RCS Luxembourg : G 126
info@elisabethstiftung.lu



Faire un don en quelques clics ?



Découvrez
don.elisabeth.lu